



cegal
librerías
de españa

Presentación
del estudio:

Sistema de indicadores estadísticos y de gestión de las librerías de España - 2010 (11ª Edición)

Con la colaboración de:



(BCF)
CONSULTORS

Liber, Madrid.

5 de octubre de 2011

Objetivos del estudio:

Desde el año 2000, la Confederación Española de Gremios y Asociaciones de Libreros (CEGAL), con la colaboración del Ministerio de Cultura, elabora el Sistema de Indicadores Estadísticos y de Gestión de la Librería en España, estudio que se circunscribe dentro de los proyectos del Observatorio de la Librería.

Este trabajo se plantea 3 objetivos básicos:

1. Hacer un seguimiento de la evolución de las principales magnitudes económicas de las librerías.
2. Mantener el diálogo profesional y empresarial entre las librerías. Construyendo una arquitectura informativa que permita la mejora en su posicionamiento y en la toma de decisiones estratégicas y de gestión.
3. Profundizar en el conocimiento de la economía de la librería para trasladar al sector, a las administraciones y a la sociedad en general, la situación actual y las perspectivas de futuro.

Metodología del trabajo:

Por un lado, como consecuencia de los resultados obtenidos del Mapa de Librerías de España (2005), **el trabajo se ha centrado en el segmento de las librerías “independientes”, por lo que se han excluido del análisis los grandes almacenes, y las grandes superficies especializadas en ocio y cultura/grandes cadenas de librerías** (igual que en ediciones anteriores).

Desde el año 2006, **se ha dividido la muestra de librerías de mayor tamaño en dos grupos:**

- **librerías muy grandes** (más de 1.500.000€ de ventas anuales en libros).
- **librerías grandes** (entre 600.000 y 1.500.000€).

Y se han mantenido los otros dos grupos:

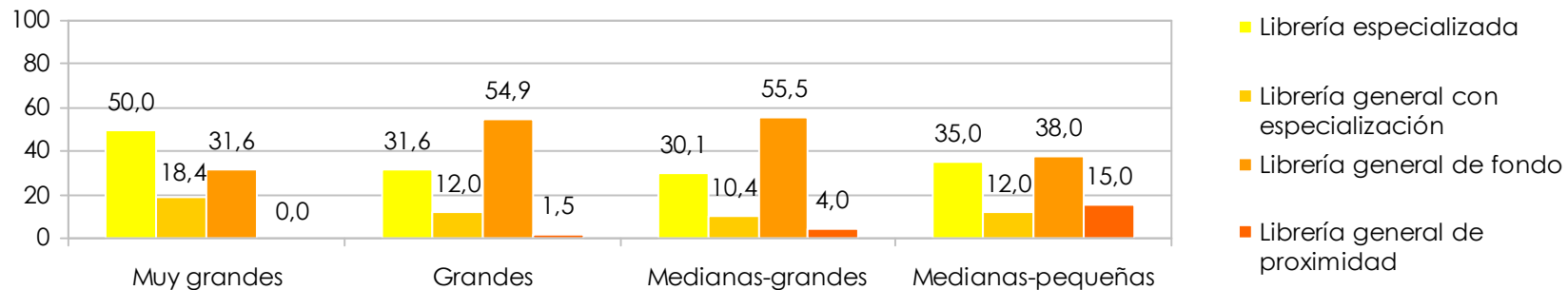
- **librerías medianas-grandes** (entre 300.000 y 600.000€).
- **librerías medianas-pequeñas** (entre 150.000 y 300.000€).

Este criterio de segmentación se ha aplicado en todo el estudio, tanto en los indicadores sobre el establecimiento comercial, como en los económico-contables de la empresa.

Nivel de respuesta del dossier de indicadores sobre el establecimiento comercial obtenidos mediante la consulta telefónica/telemática y mediante la información depositada en el Registro Mercantil. Por tamaño de las librerías. Año 2010/2009.

	Distribución estimada del censo de librerías identificadas por tamaño	Muestra de librerías Consulta 2010	Muestra de librerías Registro Mercantil 2009
Librerías muy grandes	281	38	39
Librerías grandes		133	56
Librerías medianas-grandes	370	173	56
Librerías medianas-pequeñas	781	274	80
Total	1.432	618	231

Porcentaje de librerías según la tipología de librerías. Año 2010. Por tamaño.



Clasificación de las librerías por tipologías

Diversidad temática de la oferta y dimensión del fondo de libros	Tipología de librería
Tiene de 1 a 3 materias o secciones que concentran ...	más del 60% de las ventas Especializada
	entre el 30% y el 60% de las ventas General con especialización
No hay 3 materias o secciones que concentren más del 30% de las ventas y...	tiene un fondo de más de 3.000 títulos General de fondo
	tiene un fondo de menos de 3.000 títulos General de proximidad

Elementos básicos del diagnóstico actual del sector librero en España.

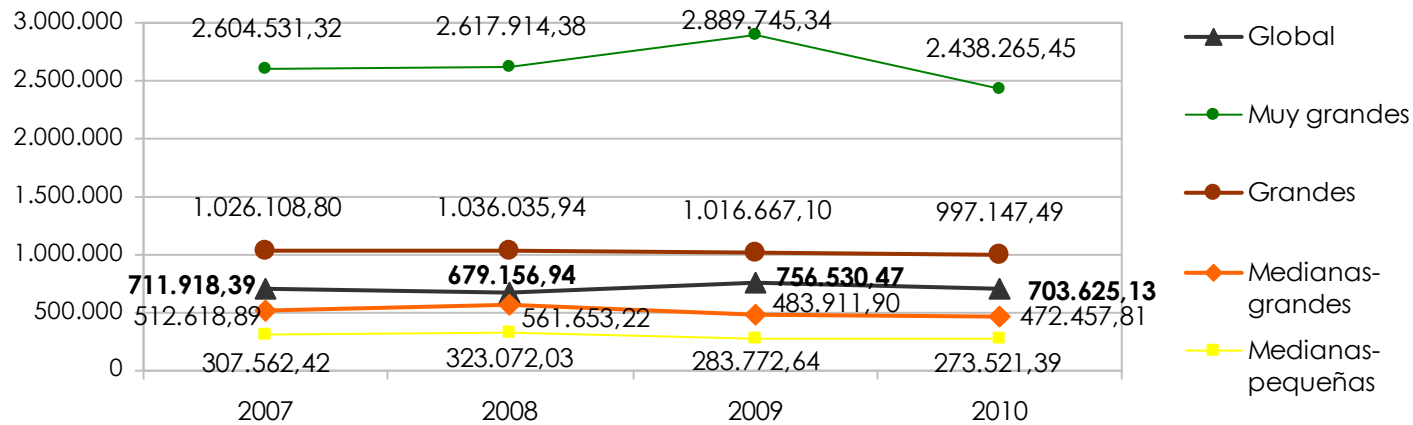
1. Ventas y margen comercial.
2. Productividad.
3. Organización del trabajo.
4. Gestión de las existencias.
5. Actividades y promoción.
6. Innovación.

En coherencia con el diagnóstico de años precedentes, durante el 2010, se mantienen las mejoras realizadas en el 2009, resistiendo el embate de una crisis prolongada:

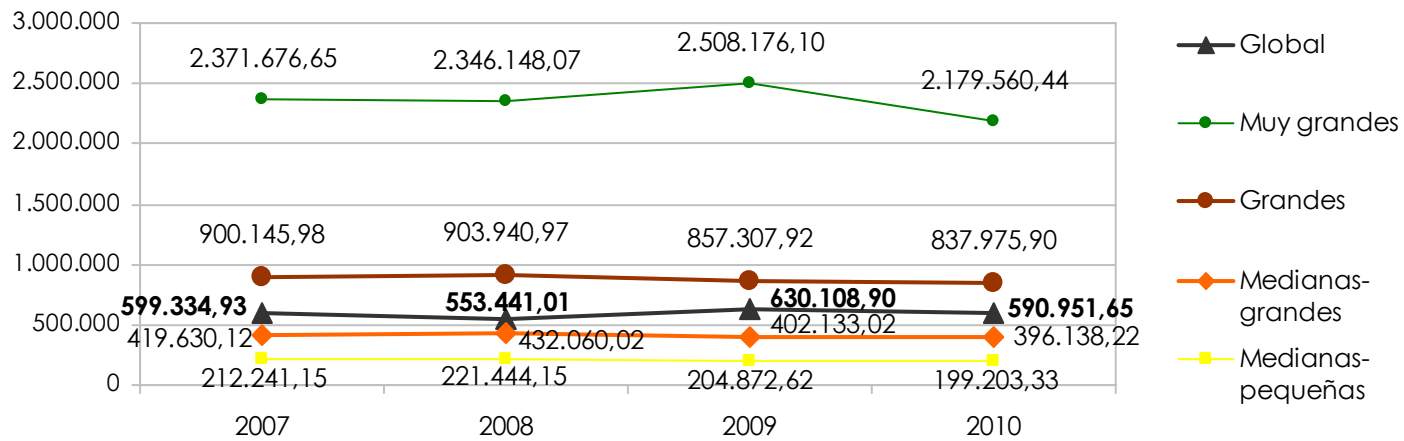
- Mantenimiento (a la baja) de las ventas.
- Modernización del sector.
- Mantenimiento de actividades.
- Fomento del asociacionismo.

1. Ventas y margen comercial

Promedio de ventas totales (euros). Años 2007-2010. Global y por tamaño.

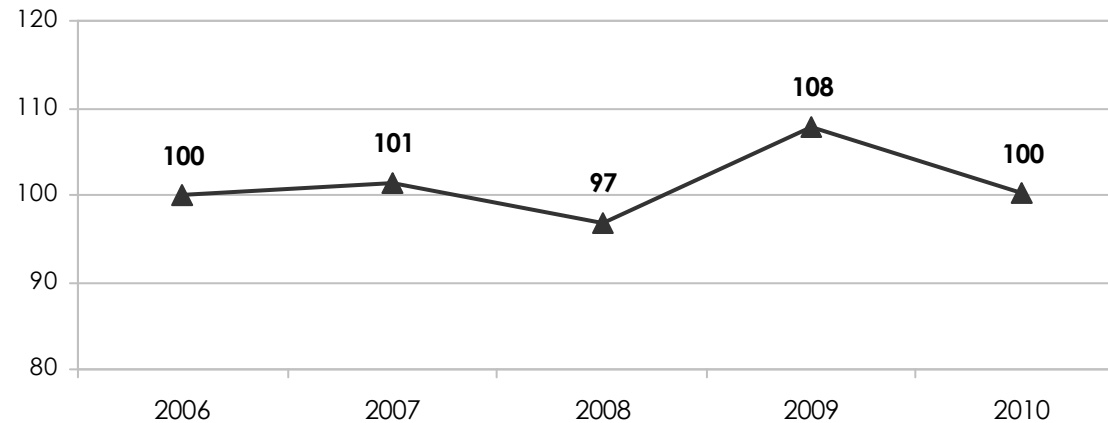


Promedio de ventas en libros (euros). Años 2007-2010. Global y por tamaño.

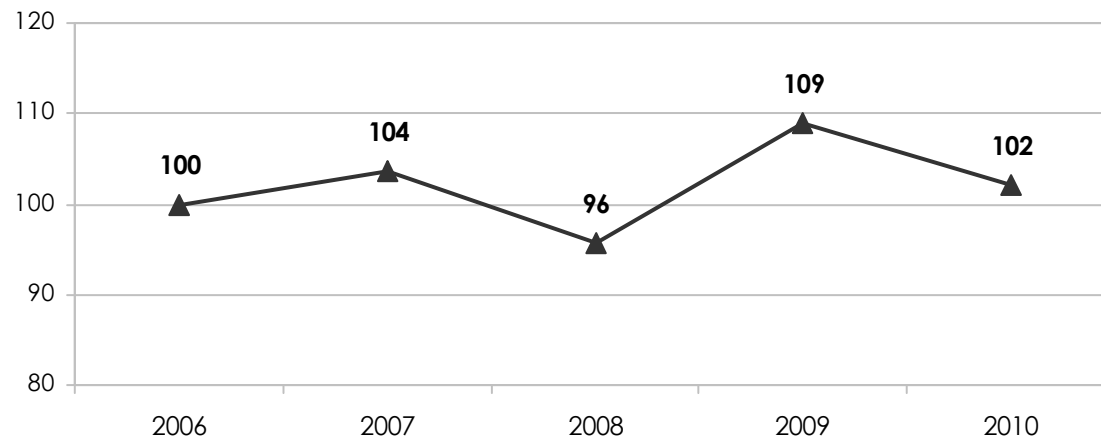


1. Ventas y margen comercial

Promedio de ventas totales (2006, base 100). Años 2006-2010. Global.

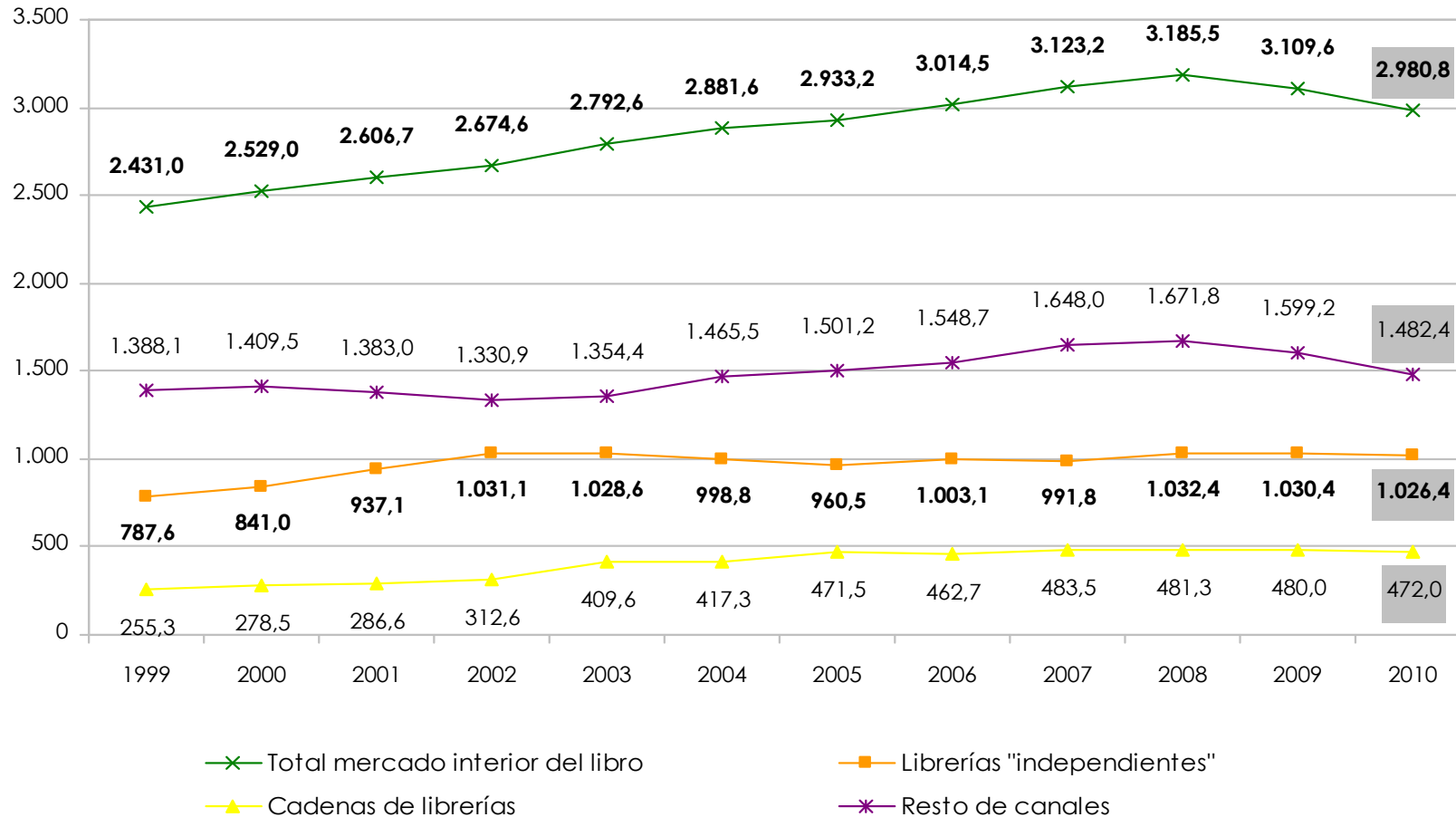


Promedio de ventas en libros (2006, base 100). Años 2006-2010. Global.



1. Ventas y margen comercial

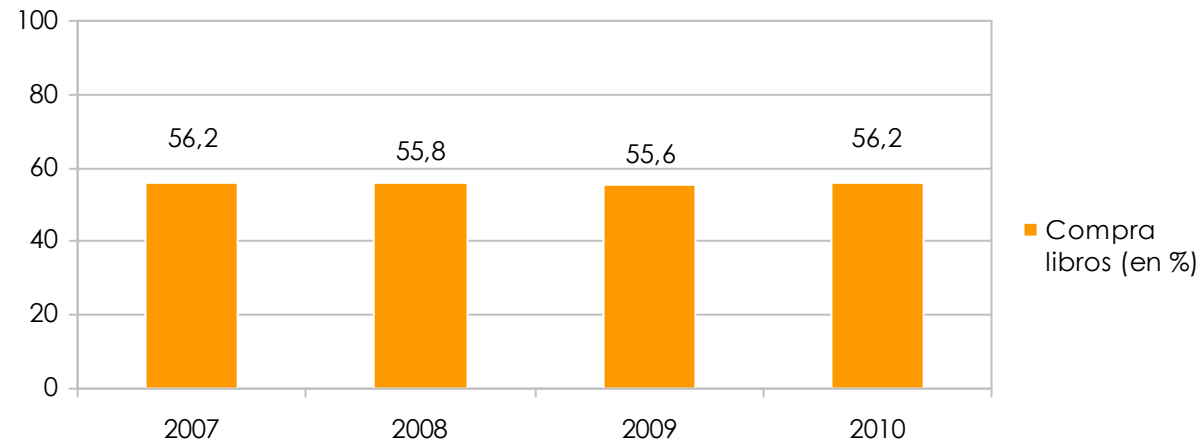
Posición de la librería en el mercado interior del libro de España. Años 1999-2010. (ventas en millones de euros)



Fuente: Federación de Gremios de Editores de España. Informe Comercio interior del libro en España 2009 y avance 2010.

1. Ventas y margen comercial

Porcentaje de la población (consumidores) que afirma comprar libros. Años 2007-2010.



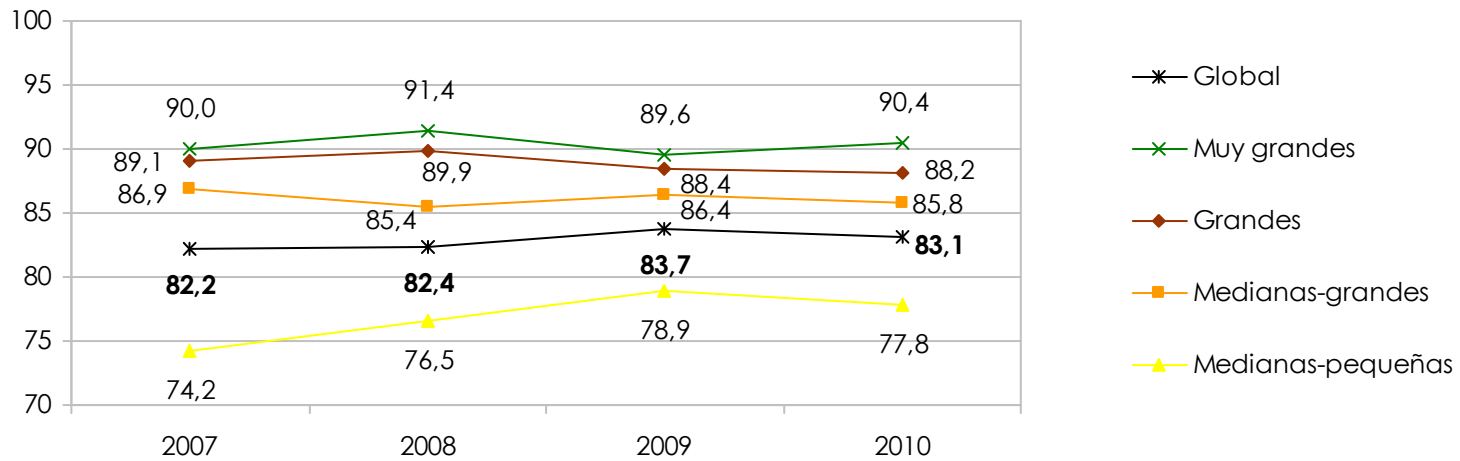
En el año 2010:

- El 73,3% de los lectores compran habitualmente en la librería.
- El 49,9% de los lectores han realizado su última compra en la librería.

Fuente: Federación de Gremios de Editores de España. Hábitos de lectura y compra de libros en España 2010.

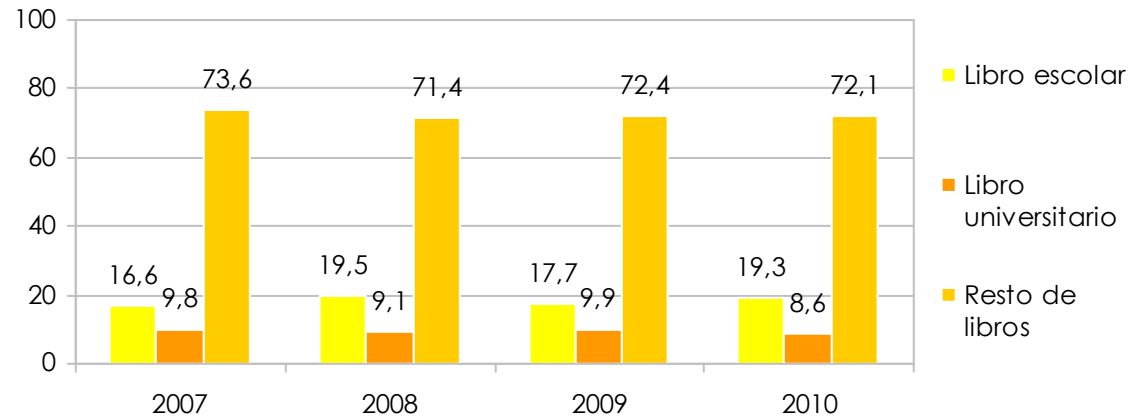
1. Ventas y margen comercial

Porcentaje de ventas en libros respecto al total de ventas. Años 2007-2010. Global y por tamaño.

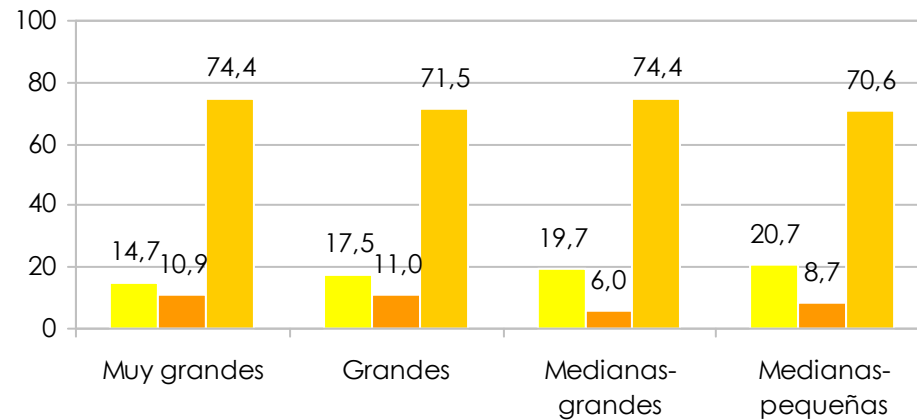


1. Ventas y margen comercial

Composición de las ventas de libros en porcentaje. Años 2007-2010. Global.

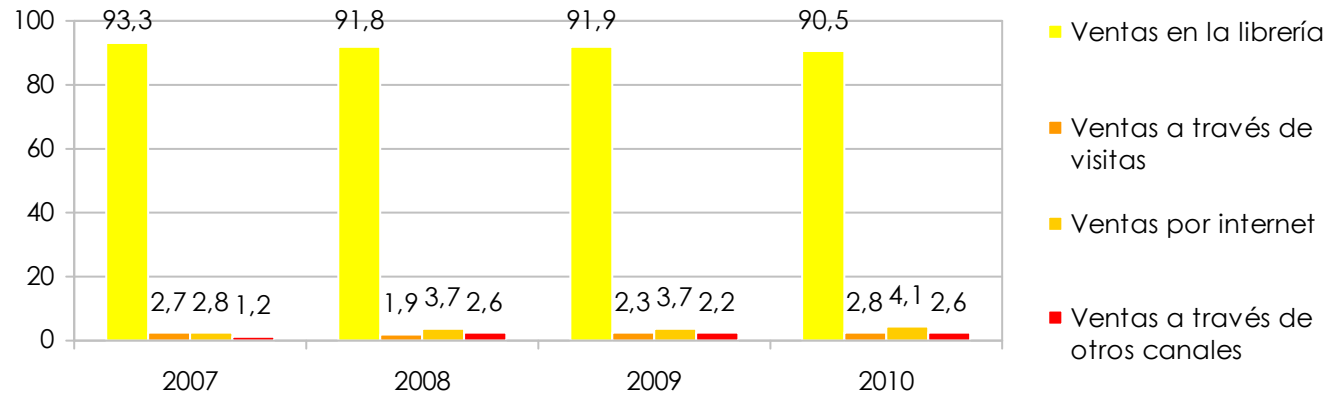


Año 2010. Por tamaño.

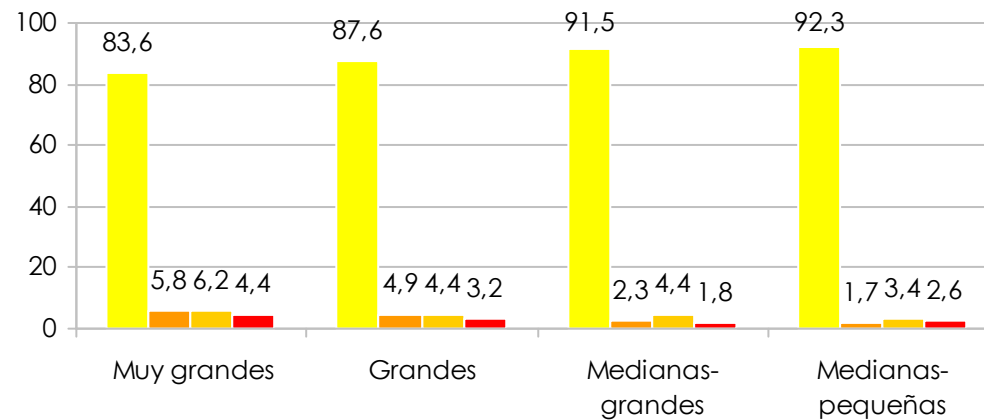


1. Ventas y margen comercial

Composición de las ventas de libros según el canal de compras. Años 2007-2010. Global.

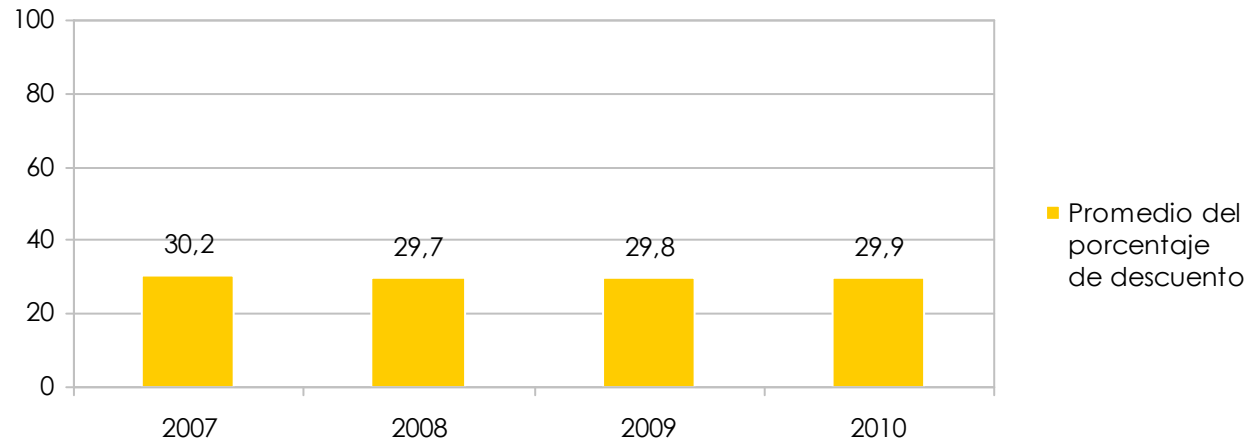


Año 2010. Por tamaño.

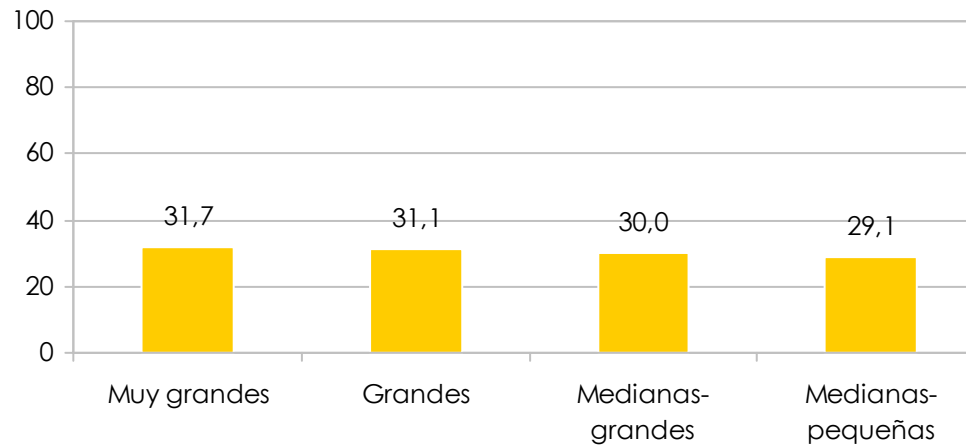


1. Ventas y margen comercial

Promedio del porcentaje de descuento otorgado por los proveedores. Años 2007-2010. Global.

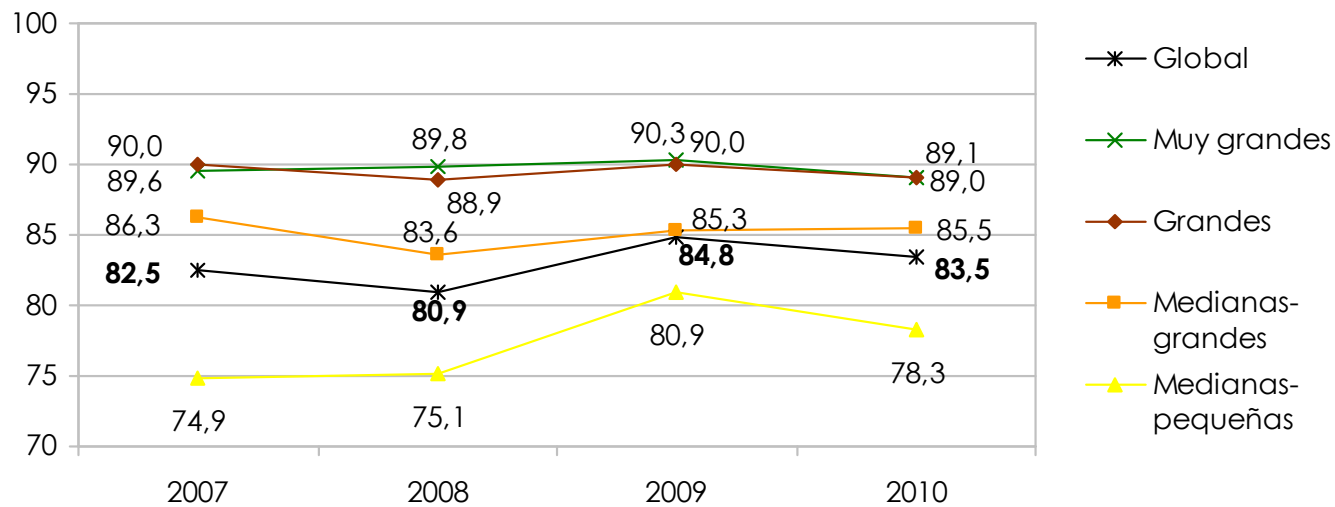


Año 2010. Por tamaño.



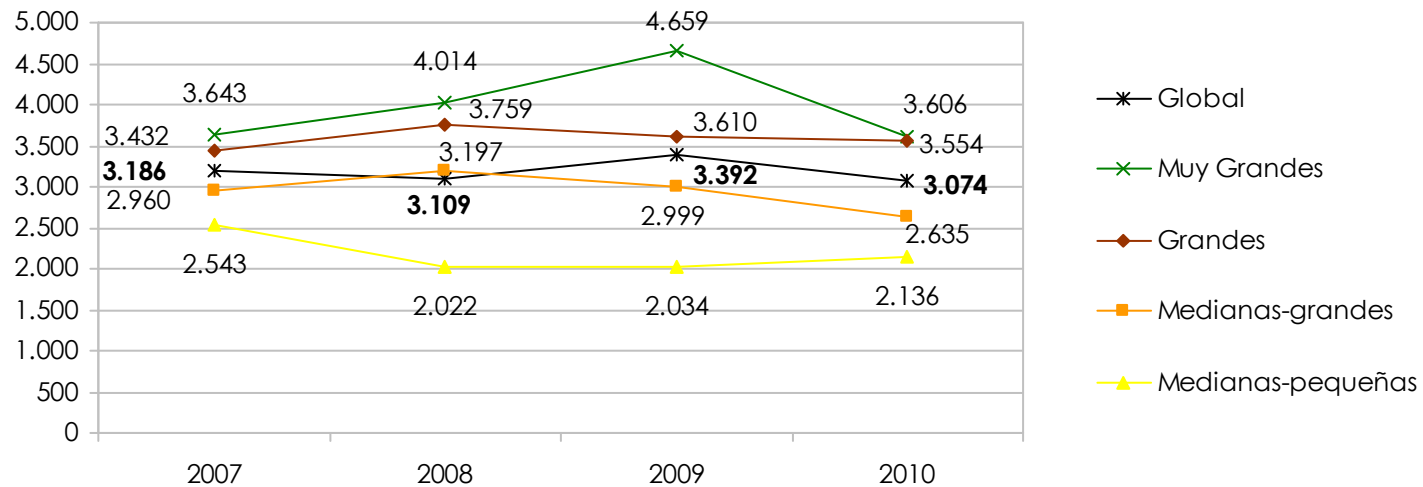
2. Productividad

Porcentaje de la superficie total ocupada por libros. Años 2007-2010. Global y por tamaño.

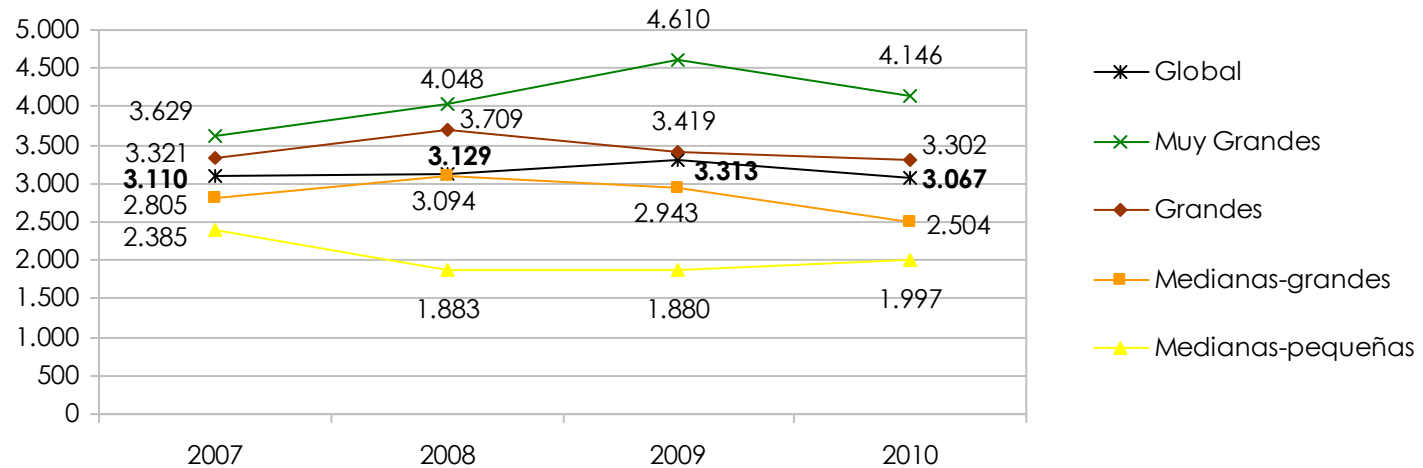


2. Productividad

Ratio de ventas totales y superficie total (euros/m²). Años 2007-2010. Global y por tamaño.

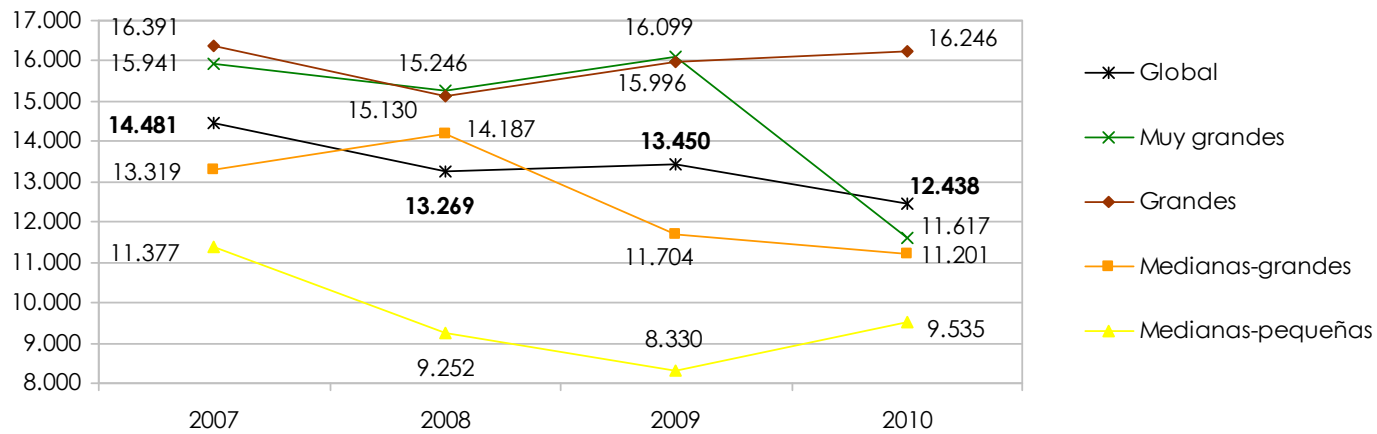


Ratio de ventas en libros y superficie ocupada por libros (euros/m²). Años 2007-2010. Global y por tamaño.

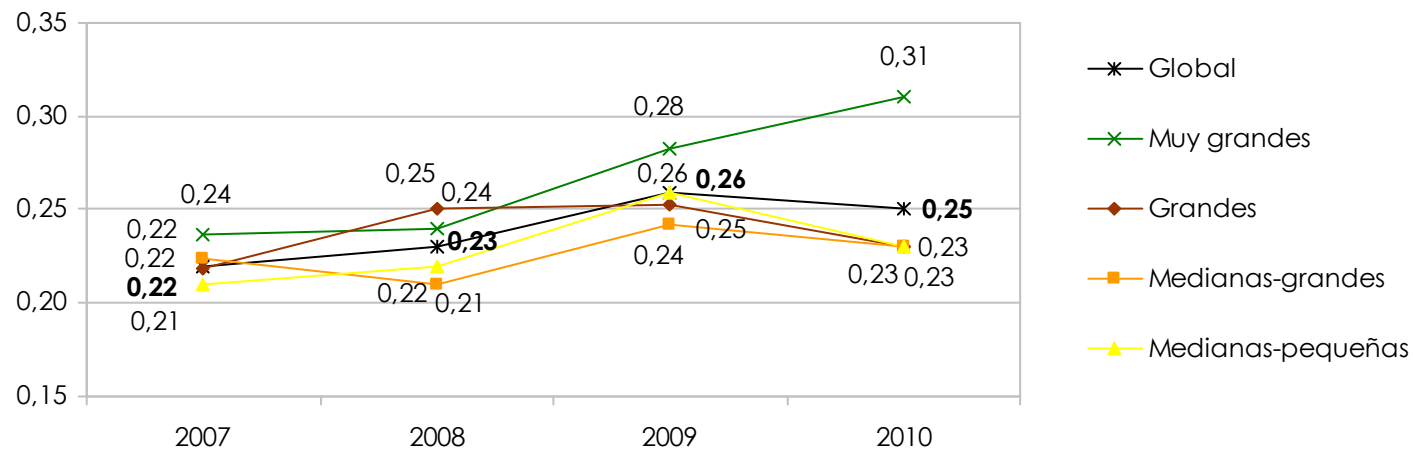


2. Productividad

Ratio de ventas totales y meses trabajados (euros/meses). Años 2007-2010. Global y por tamaño.

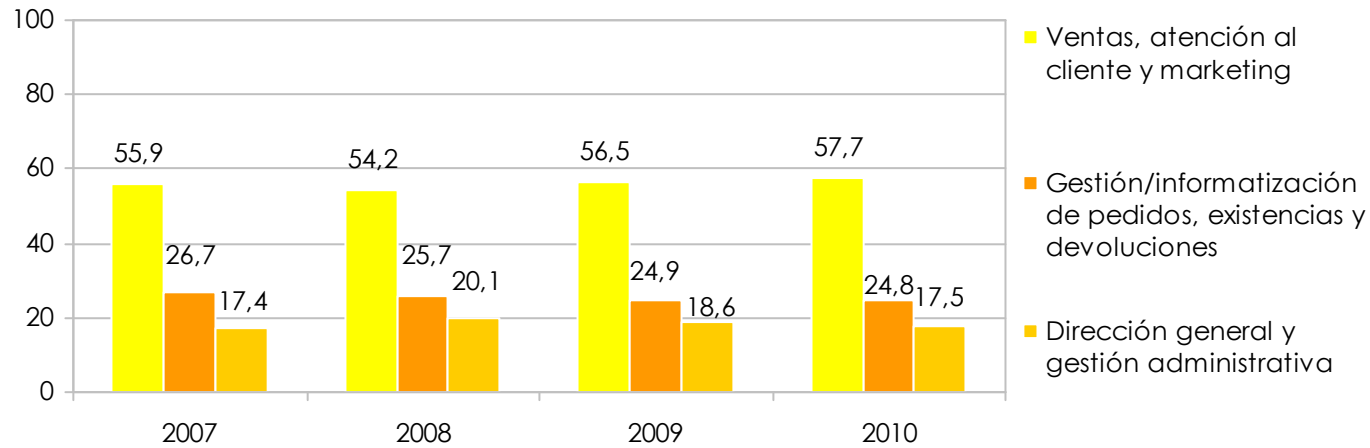


Ratio de meses totales trabajados y superficie total (meses/m²). Años 2007-2010. Global y por tamaño.

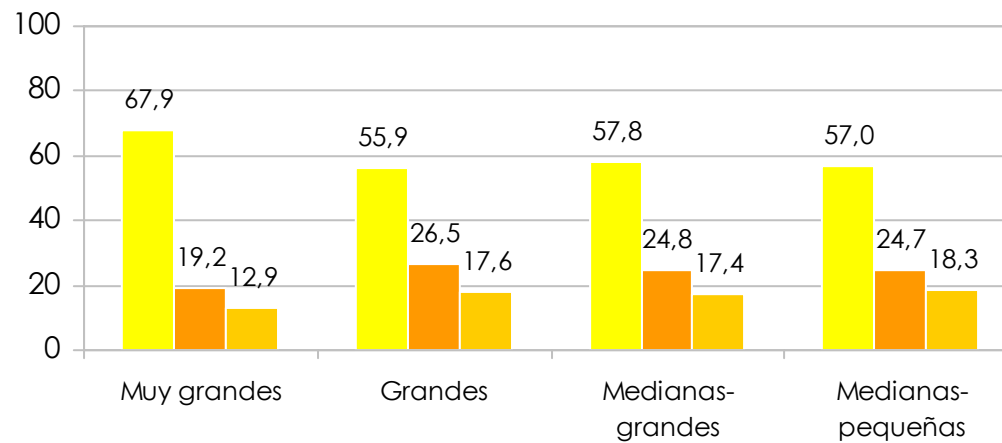


3. Organización del trabajo

Distribución porcentual aproximada, del trabajo realizado en la librería, por tareas o funciones. Años 2007-2010. Global.

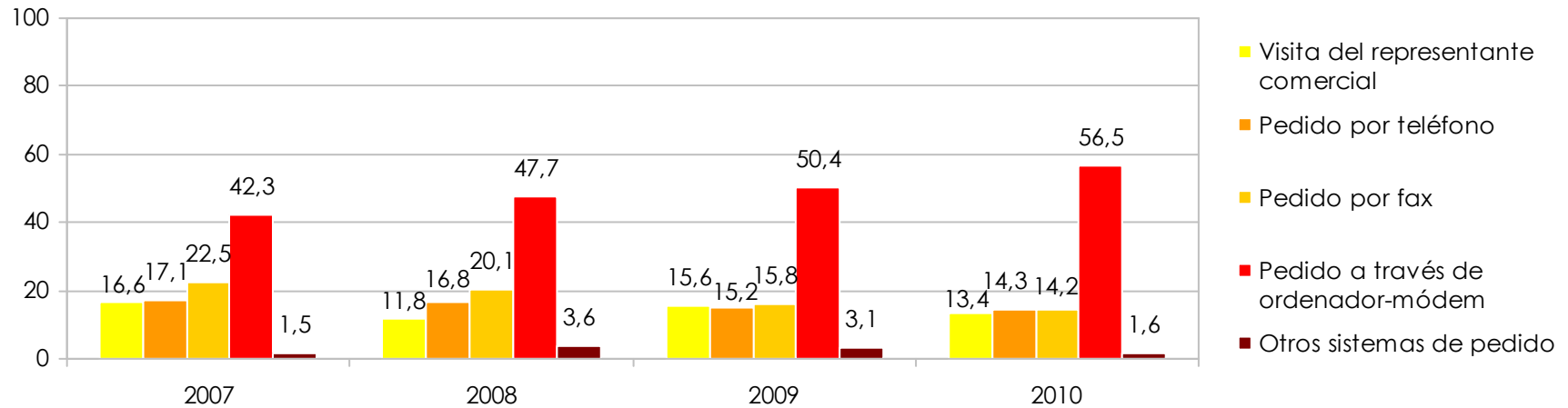


Año 2010. Por tamaño.

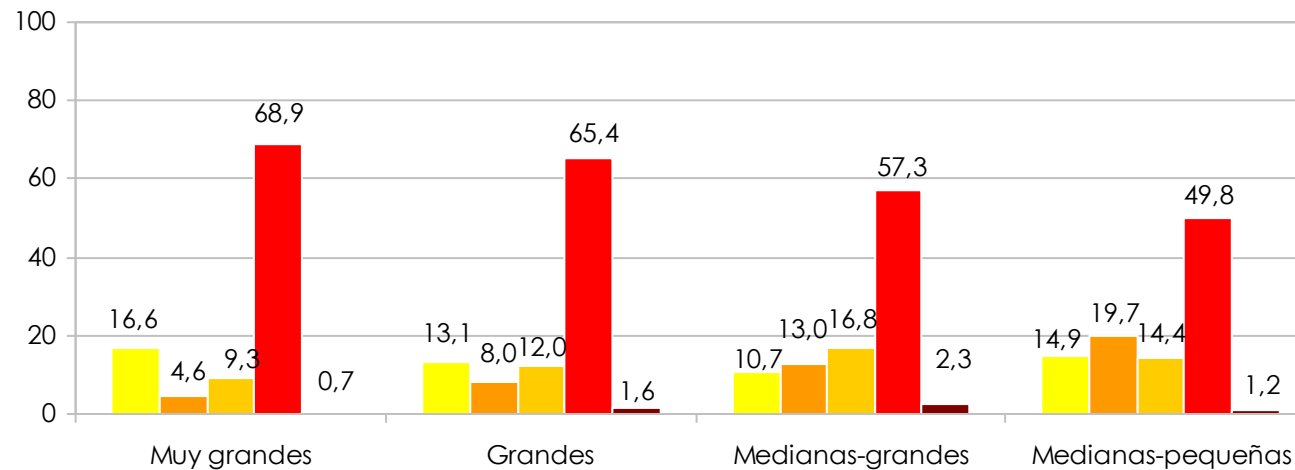


4. Gestión de las existencias

Porcentaje de librerías según el sistema de pedidos a los proveedores. Años 2007-2010. Global.

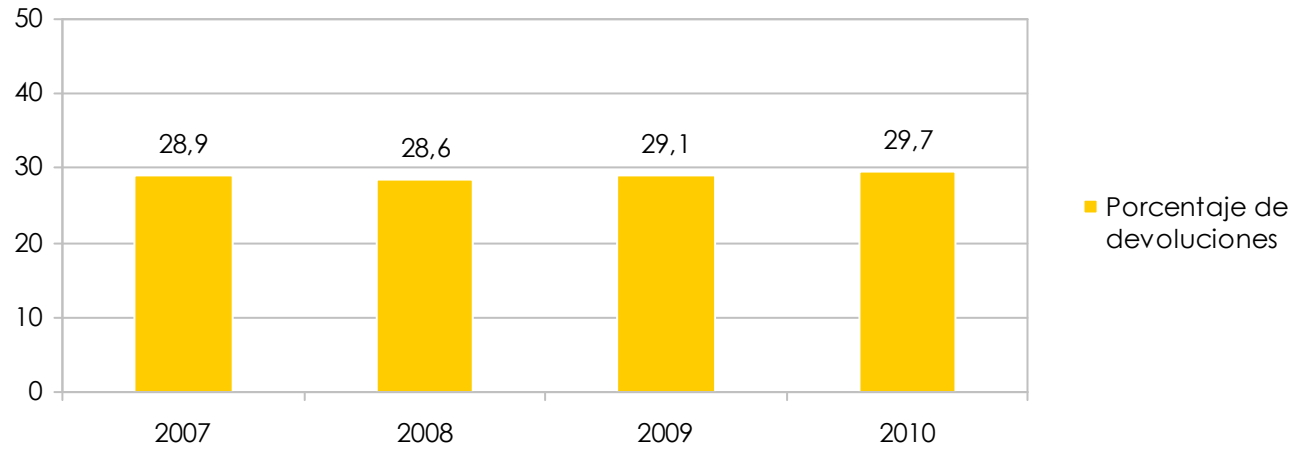


Año 2010. Por tamaño.

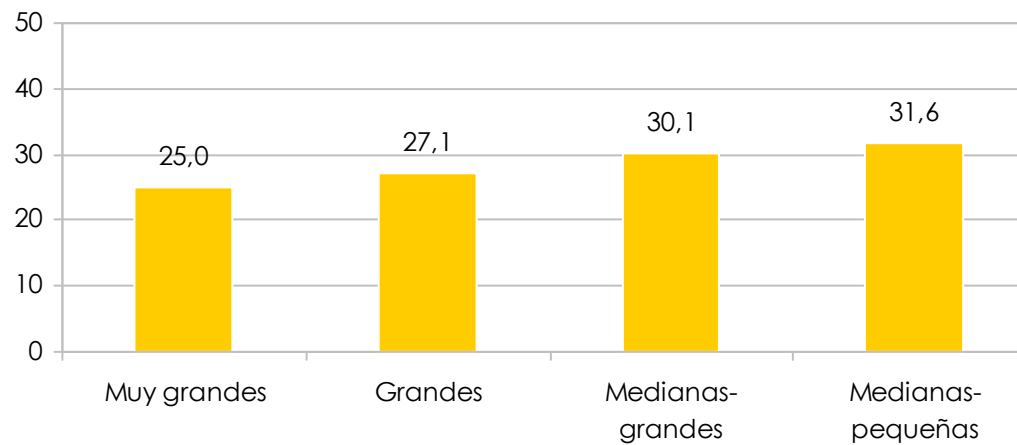


4. Gestión de las existencias

Promedio del porcentaje estimado de devoluciones hechas al año sobre el total de ejemplares recibidos. Años 2007-2010. Global.

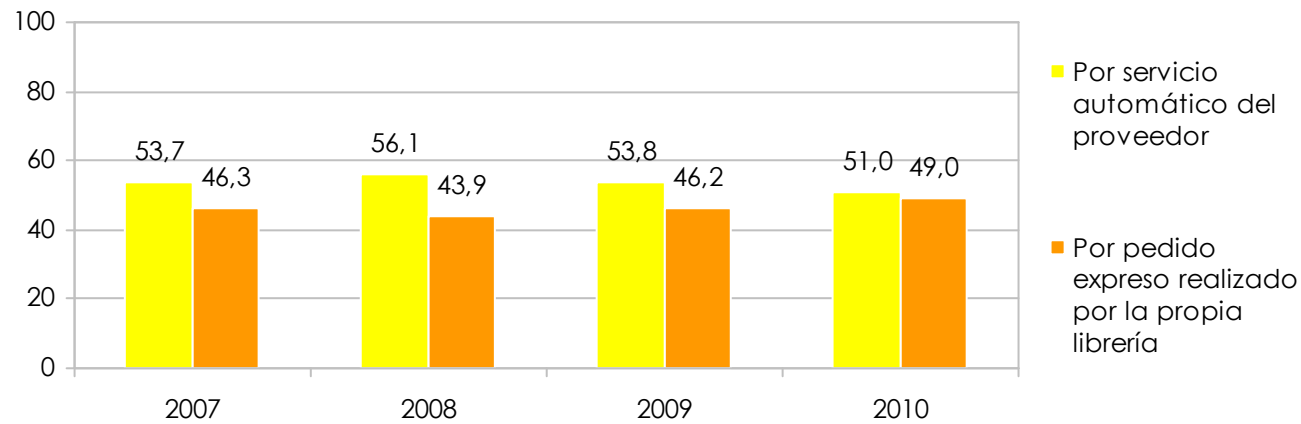


Años 2010. Por tamaño.

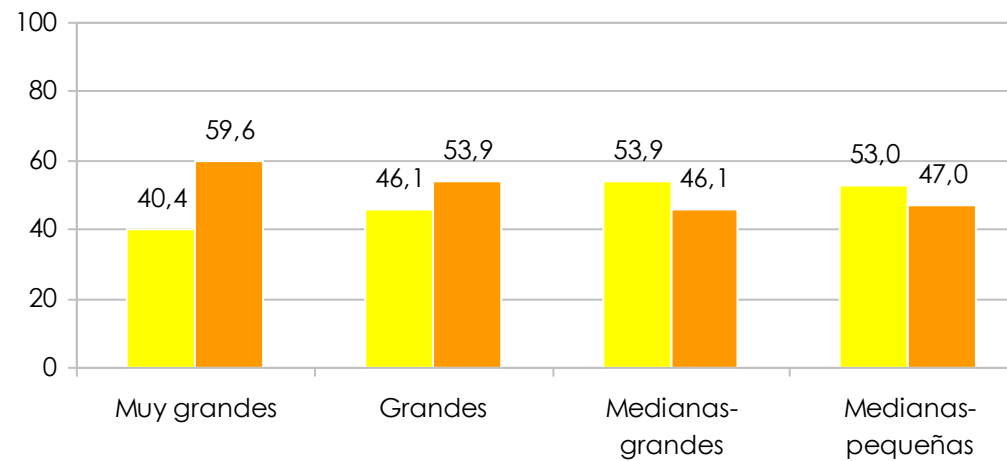


4. Gestión de las existencias

**Porcentaje del promedio de novedades recibidas según el sistema de recepción.
Años 2007-2010. Global.**

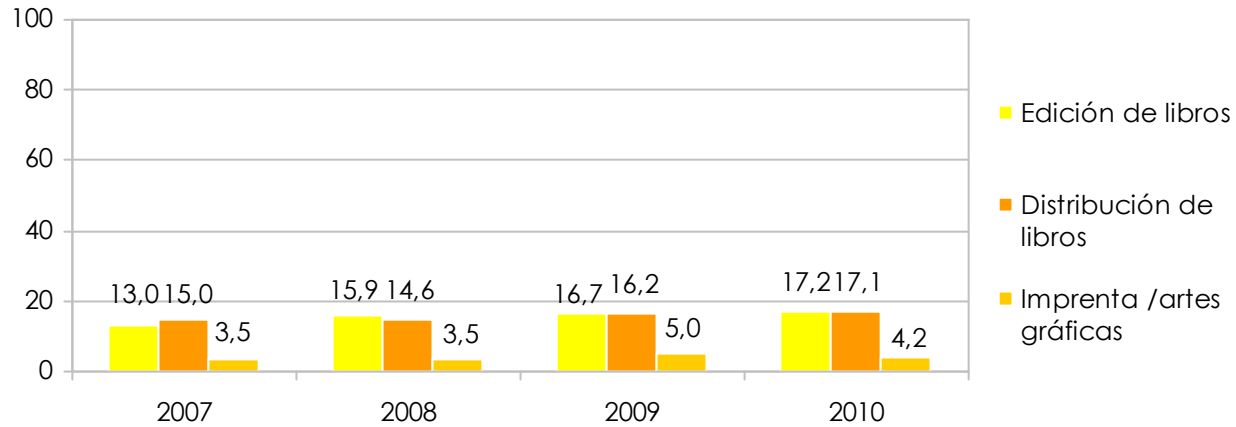


Año 2010. Por tamaño.

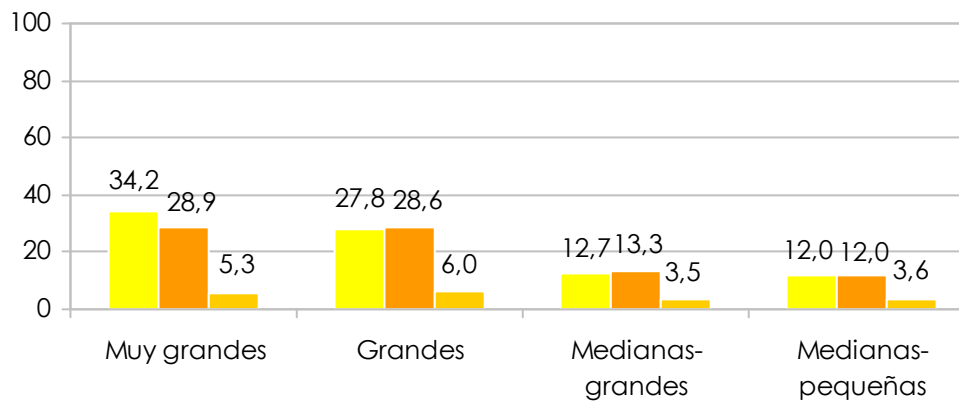


5. Actividades y promoción

**Porcentaje de librerías según la realización de otras actividades relacionadas con el libro.
Años 2007-2010. Global.**

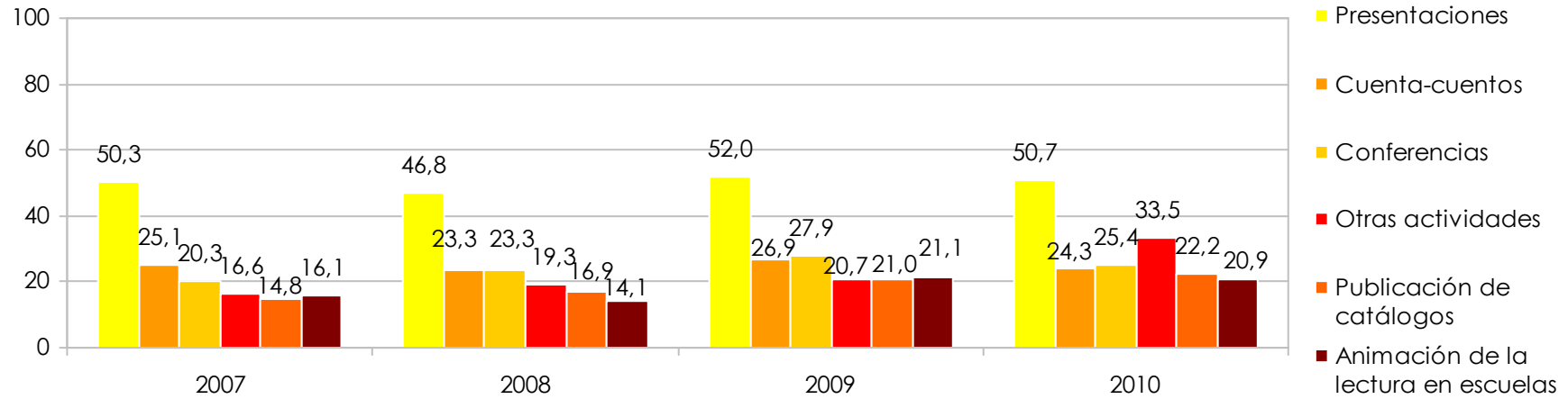


Año 2010. Por tamaño.

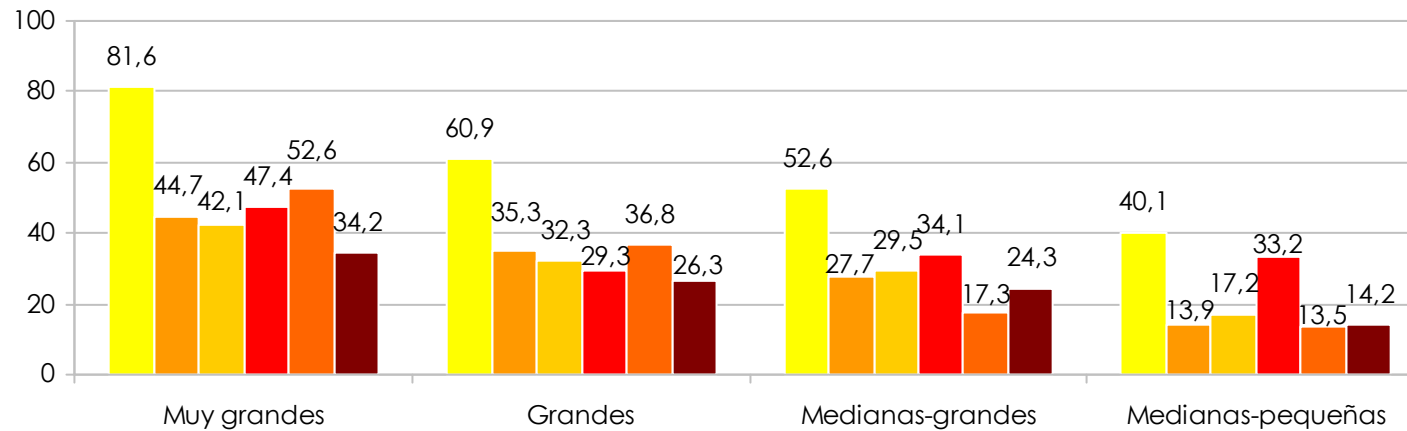


5. Actividades y promoción

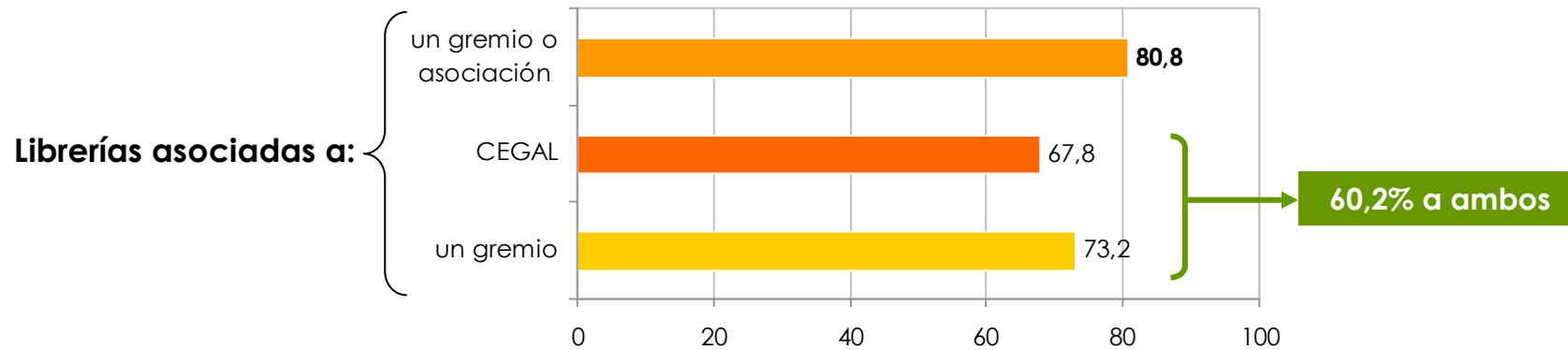
Porcentaje de librerías según si organizan habitualmente actividades de dinamización de la lectura. Años 2007-2010. Global.



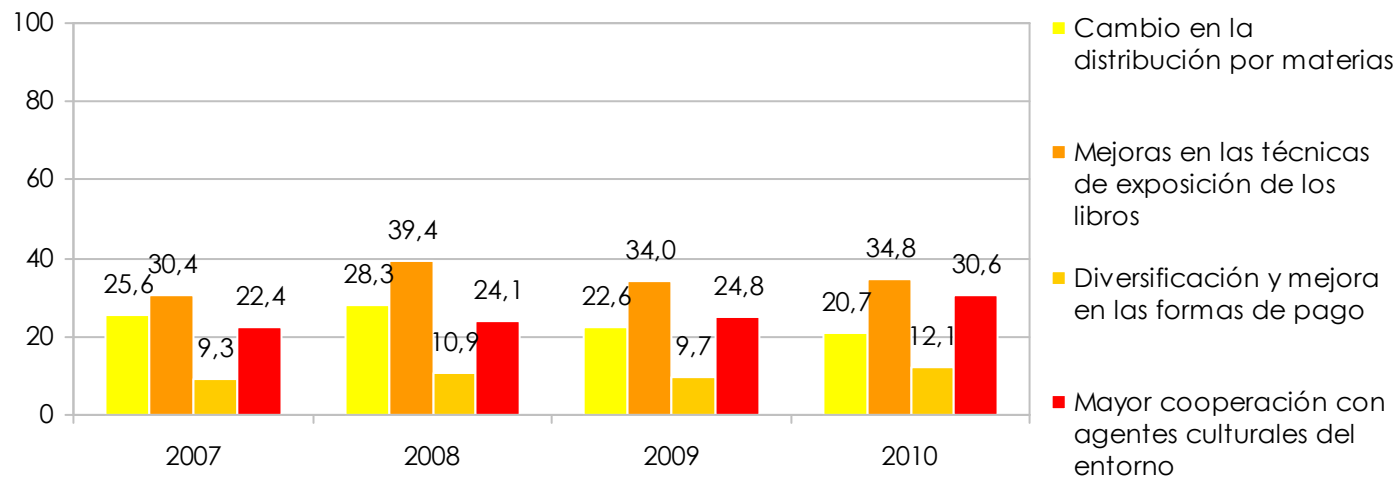
Año 2010. Por tamaño.



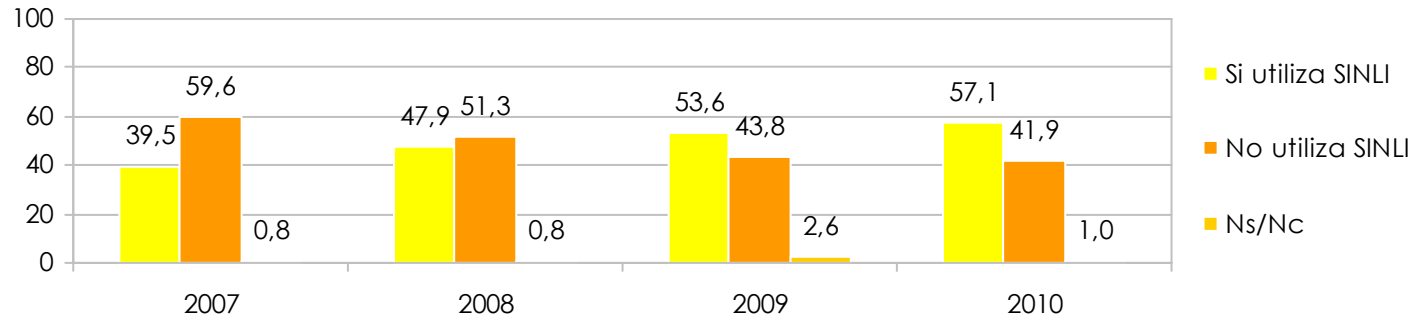
Grado de asociacionismo. Año 2010. Global (en %).



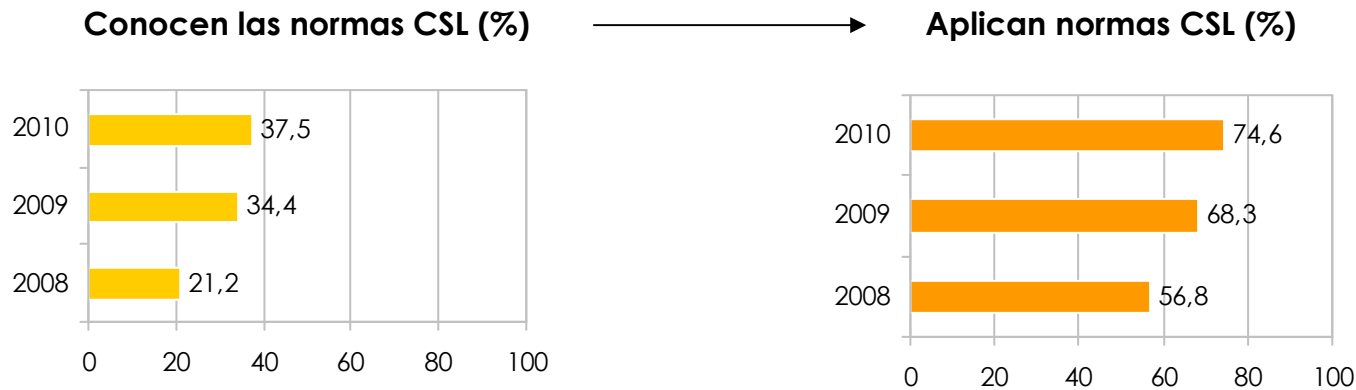
Porcentaje de librerías que en el último año han introducido innovaciones relevantes o radicales en la empresa. Años 2007-2010. Global.



Porcentaje de utilización del SINLI por parte de las librerías. Años 2007-2010. Global.

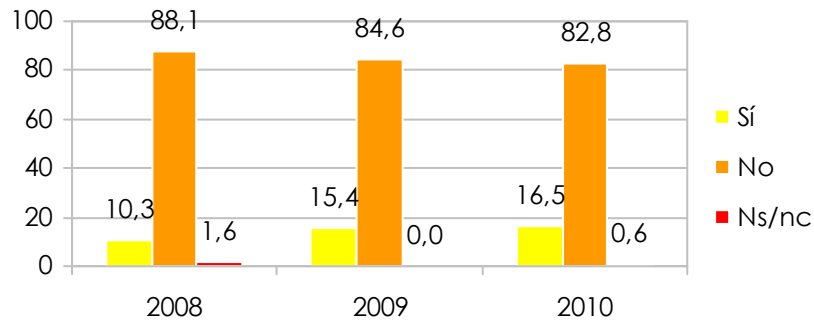


Librerías que conocen las normas CSL (programa de mejora de la Cadena de Suministros del Libro) y grado de aplicación. Años 2008-2010. Global.

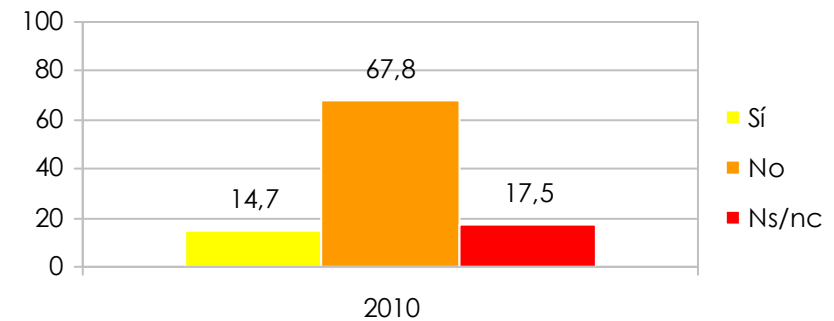


Porcentaje de librerías que venden lectores de libro electrónico (e-readers) y libros electrónicos (ebooks). Años 2008-2010. Global.

e-readers

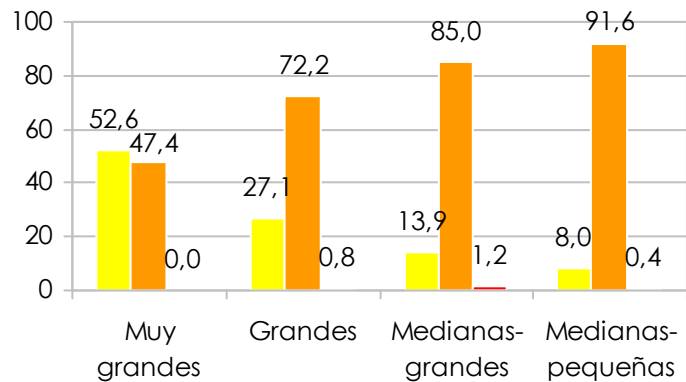


e-books

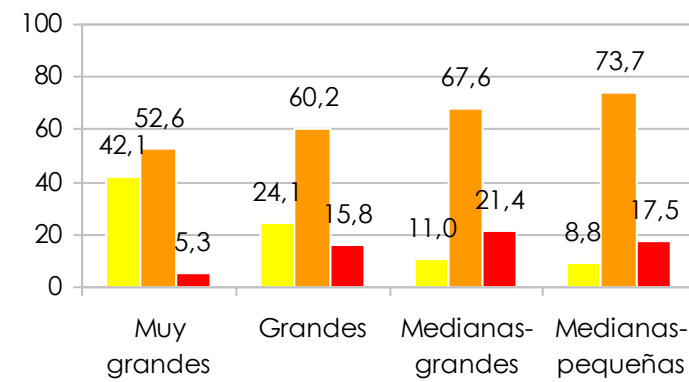


Año 2010. Por tamaño.

e-readers



e-books



**Muchas gracias por
su atención**

<http://www.cegal.es/>

Estudio realizado por:

BCF Consultors

Dirección: Miquel Flamarich

Coordinación: Bea Ferrer

www.bcf.es



cegal
librerías
de españa

Presentación de la primera edición del:

Barómetro de ventas de las librerías en España

2º cuatrimestre de 2011 (1ª Edición)

Periodo del 1 de mayo al 31 de agosto 2011

Con la colaboración de:



(BCF)
CONSULTORS

Liber, Madrid.

5 de octubre de 2011

- ❖ **Estimación de las ventas de las librerías independientes, con una facturación superior a 150.000€ anuales, de España.**
- ❖ **Base informativa: muestra proporcional al Mapa de Librerías de España, por:**
 - **Ventas:** 150.000€ a 299.999€
300.000€ a 599.999€
600.000€ a 1.499.999€
más de 1.500.000€
 - **Segmento de ciudad:** menos de 25.000 habitantes
25.000 a 49.999 habitantes
50.000 a 99.999 habitantes
100.000 a 499.999 habitantes
más de 500.000 habitantes
 - **Tipología de librería:** especializada
general con especialización
general de fondo
general de proximidad
 - **Comunidad autónoma:** 17 comunidades + 2 ciudades autónomas
 - **Periodo:** 1 de enero a 30 de abril (1er cuatrimestre)
1 de mayo a 31 de agosto (2º cuatrimestre)
1 de septiembre a 31 de diciembre (3er cuatrimestre)
- ❖ **Resultado de la muestra: librerías clasificadas en 1.520 segmentos.**

❖ Fuentes informativas:



❖ Elaboración de la estimación.

Información de la librería \Rightarrow Información de la muestra del segmento

\downarrow
Factor de elevación

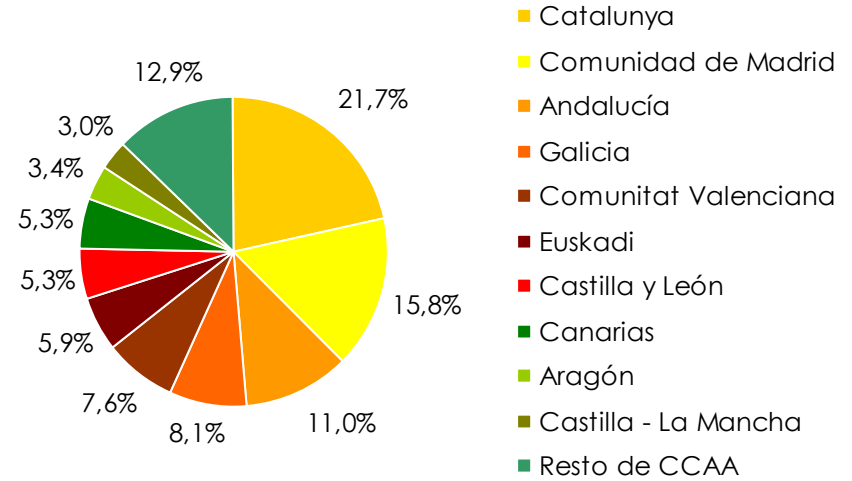
\downarrow
Información del segmento

❖ **Resultados:** indicadores globales y por segmento. Estudios de posicionamiento a cada una de las librerías colaboradoras.

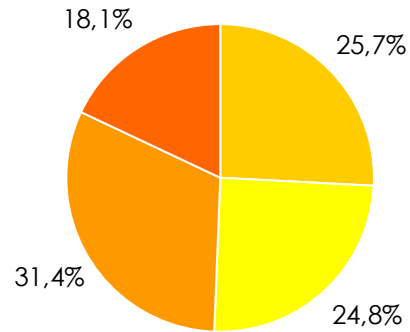
❖ **Resultados (1/2): Ventas en libros**

Total de ventas en libros:
170.265.935,59€

Según comunidad autónoma

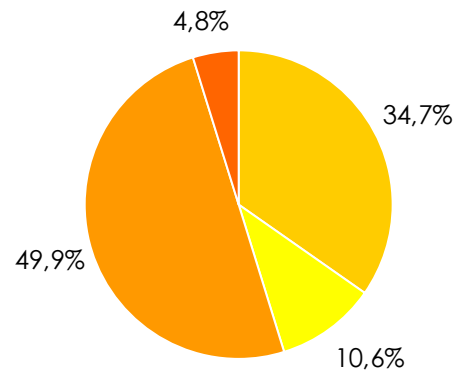


Según tamaño de la librería (por ventas anuales)



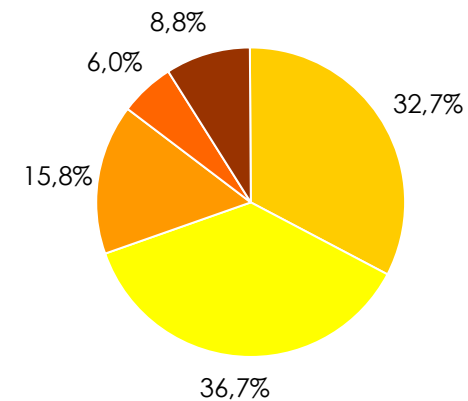
- De 150.000 a 299.999€
- De 300.000 a 599.999€
- De 600.000 a 1.499.999€
- Más de 1.500.000€

Según tipología de la librería



- Especializada
- General con especialización
- General de fondo
- General de proximidad

Según tamaño de la población

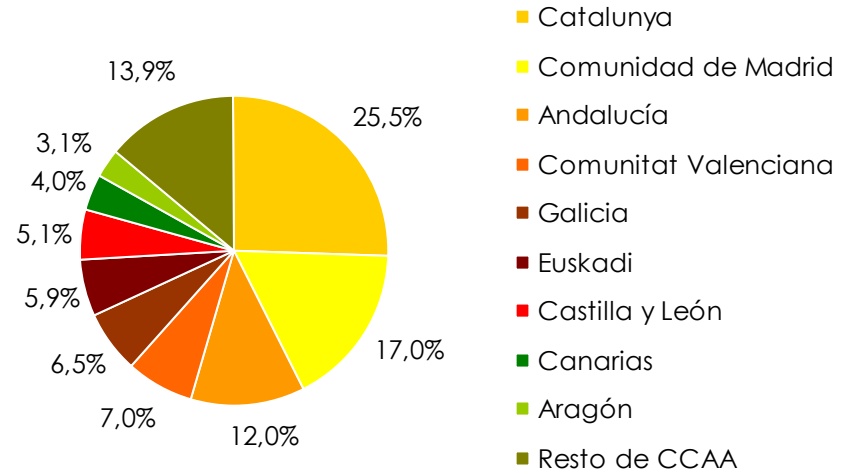


- Más de 500.000 hab.
- De 100.000 a 499.999 hab.
- De 50.000 a 99.999 hab.
- De 25.000 a 49.999 hab.
- Menos de 25.000 hab.

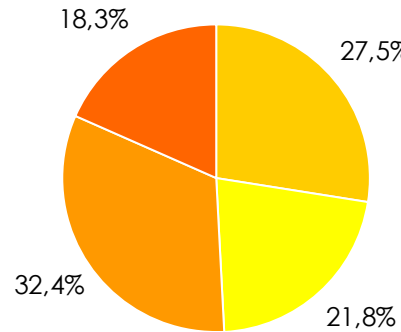
❖ **Resultados (2/2): Ejemplares vendidos**

Total de ejemplares vendidos:
9.670.379

Según comunidad autónoma

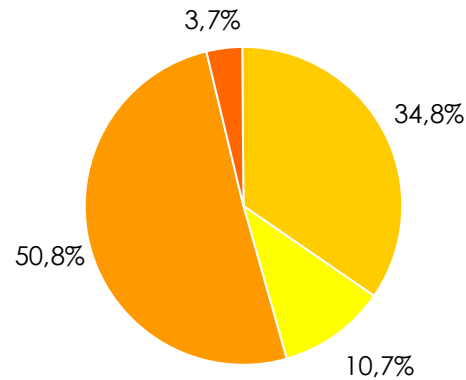


Según tamaño de la librería (por ventas anuales)



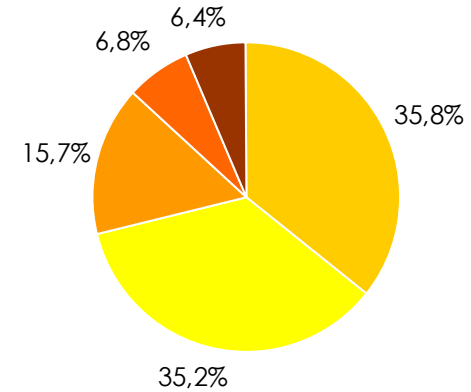
- De 150.000 a 299.999€
- De 300.000 a 599.999€
- De 600.000 a 1.499.999€
- Más de 1.500.000€

Según tipología de la librería



- Especializada
- General con especialización
- General de fondo
- General de proximidad

Según tamaño de la población



- Más de 500.000 hab.
- De 100.000 a 499.999 hab.
- De 50.000 a 99.999 hab.
- De 25.000 a 49.999 hab.
- Menos de 25.000 hab.

Muchas gracias por su atención

<http://www.cegal.es/>

Estudio realizado por:

BCF Consultors

Dirección: Miquel Flamarich

Coordinación: Bea Ferrer e Irene Gómez del Moral

www.bcf.es